

12460 Fineview Street
El Monte, CA 91732
(626) 652-4200

LA ESCUELA INTERMEDIA CHARLES T. KRANZ

INFORME
ESCOLAR
ANUAL
2007-2008



El Hogar de los Pumas Kranz

DISTRITO ESCOLAR MOUNTAIN VIEW

Dr. Kristen McGregor, Directora
George Schonborn, Sub Directora
Terri Thomas, Decano de Instrucción



www.mtviewschools.com/schools/kranz.asp

Perfil Escolar

La Escuela Intermedia Kranz está situada en la ciudad de El Monte, en el valle de San Gabriel. La comunidad apoya fuertemente el ambiente educativo y está creciendo con rapidez. La moral de la comunidad está elevándose debido al crecimiento de industrias y negocios.

La Escuela Intermedia Kranz sirve a los grados séptimo y octavo como una de las dos escuelas intermedias en el Distrito Escolar de Mountain View. La Escuela Intermedia Kranz se compromete a proporcionar un programa fuerte de instrucción. Los maestros, el personal y los administradores, trabajan unidos, poniendo el bienestar y el educación de los estudiantes en primer lugar. Están interesados en proveer los programas necesarios y un ambiente positivo para ayudar a los estudiantes a tener éxito en sus estudios.

La escuela desea que los padres de familia junto con el personal docente participen en el proceso educativo, ofreciendo programas comprensivos y guías que beneficien tanto al estudiante como al padre de familia. La comunidad local y la Escuela Intermedia Kranz se benefician muchísimo cuando hay colaboración y apoyo. Los padres y miembros de comunidad son alentados a tomar parte en las actividades organizadas tal como recaudar fondos, ser tutores, y ser acompañantes a los clases - solo para mencionar algunas. Si desea ayudar en las actividades de la escuela, o solo ayudar como voluntario en un salón de clase, por favor llame a la Sra. Martha Cabrera al (626) 652-4200.

El liderazgo requiere más que la participación de los administradores para tener éxito. Los equipos de liderazgo y comités son formados para hacer grandes decisiones, y está compuesto por el director, los maestros, los miembros de la comunidad, y los padres de familia. El equipo de liderazgo mayor en la Escuela Intermedia Kranz es el Equipo de Liderazgo Kranz, compuesto por los representantes a nivel de grado. Se reúne regularmente para hablar acerca del presupuesto, la seguridad, y otros problemas o ideas que son sometidos al Junta del Sitio Escolar. El objetivo de la Junta del Sitio Escolar es asegurarse que la escuela mantenga su trayectoria como una herramienta eficaz para educar a los estudiantes durante tiempos cambiantes.

Ambiente de Aprendizaje

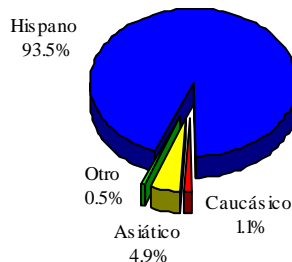
El ambiente en la Escuela Intermedia Kranz es conducente a cada faceta del proceso de aprendizaje; desde la seguridad y buen estado de los edificios, hasta los procedimientos de disciplina. Todos los edificios alcanzan los códigos del estado, y proporcionan suficiente espacio para los estudiantes y el personal. Los horarios de mantenimiento y las pólizas establecidas a través del Distrito son recibidas y realizadas en el sitio escolar por un conserje de tiempo completo, y dos de media jornada. Los patios se mantienen limpios y seguros, manteniéndolos con regularidad e inspeccionándolos regularmente; la escuela mantiene un personal de 24 horas para casos de emergencia.

Los estudiantes que asisten a la Escuela Intermedia Kranz constantemente están bajo supervisión. Aparte de la supervisión por sus maestros durante los períodos de clases, los supervisores del campo escolar vigilan a los estudiantes durante los recreos y la hora del almuerzo. Los supervisores están en los campos escolares antes que los estudiantes lleguen en las mañanas, y aseguran la seguridad de quienes toman el autobús/y de aquellos quienes son recojidos por sus padres.

Esforzándose más de lo debido en garantizar la seguridad de los estudiantes, el Distrito Escolar Mountain View adoptó el Plan de la Seguridad Escolar en colaboración con la Oficina Educativa del Condado de Los Angeles. El plan proporciona guía en los elementos principales de seguridad incluyendo la prevención/reporte del abuso de los niños, la seguridad de ingreso/egreso, los ejercicios de seguridad y desastres y los procedimientos disciplinarios. El plan es tratado, revisado con el personal, y puesto al día anualmente y está disponible al público a través de la oficina escolar; la última revisión se efectuó en marzo del 2007.

Los diferentes programas que la Escuela Intermedia Kranz ofrece, proveen un ambiente ameno para que el aprendizaje sea mayor. Se da un refuerzo positivo por la buena conducta, la asistencia y varios logros en forma de premios, certificados, premios, privilegios y otros reconocimientos. Varias actividades están disponibles para la participación de los estudiantes fuera del criterio del programa de estudios para enriquecer los programas y experiencias en general en la Intermedia Kranz. Los procedimientos de disciplina, como

**Matriculación
2007-08
1,091**



Liderazgo

Kristen McGregor, directora de la Escuela Intermedia Kranz está resuelto a alcanzar excelentes resultados en educación. Esta sirviendo su segundo año como administradora de la Escuela Intermedia Kranz, con múltiples años de experiencia en educación. Sra. McGregor espera con ansia una larga duración en esta posición, dirigiendo la escuela a un futuro brillante.

delineados en el Libro Estudiantil, se continúan con cada estudiante en todas las clases, y proporciona garantía que la escuela hace cada esfuerzo para mantener a los estudiantes seguros del mal. Los siguientes cuadros muestran las suspensiones y expulsiones de los últimos tres años en Kranz, y como se comparan a todas las escuelas intermedias combinadas dentro del Distrito.

Suspensiones			
	Porcentajes (%)		
	05-06	06-07	07-08
Intermedia Kranz	7.6	10.2	8.2
Intermedias del DEMV	6.7	4.1	0.6
Expulsiones			
	Porcentajes (%)		
	05-06	06-07	07-08
Intermedia Kranz	0.0	0.1	3.8
Intermedias del DEMV	0.1	0.0	0.1

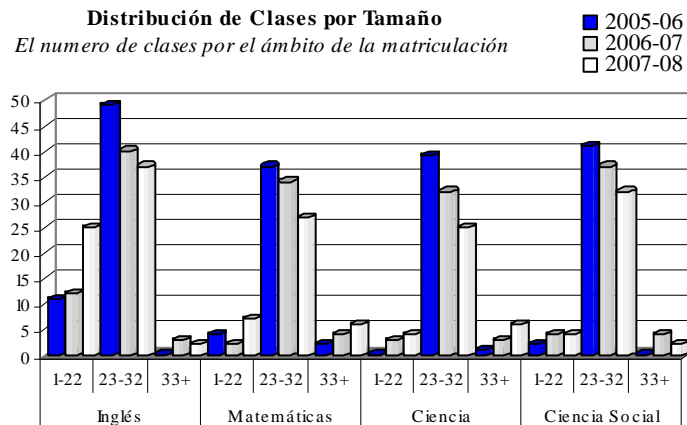
Tamaño de las Clases

Tenemos mucho cuidado de acomodar a toda la población estudiantil en la asignación instructiva. La Intermedia Kranz se enorgullece en mantener clases con un número mínimo para darles la atención personal necesaria, observando un calendario que excede los requisitos del estado (en días mínimos y minutos instructivos), proporcionando a cada estudiante con acceso para libros y materiales instructivos aprobados por el estado, y revizando constantemente el programa instructivo para asegurar su eficacia en general.

Promedio de Tamaño de Clases			
	2005-06	2006-07	2007-08
Inglés	25.9	26.7	24.3
Matemáticas	26.8	28.5	28.8
Ciencia	26.8	28.8	29.9
Ciencia Social	27.3	28.1	29.1

Distribución de Clases por Tamaño

El número de clases por el ámbito de la matriculación



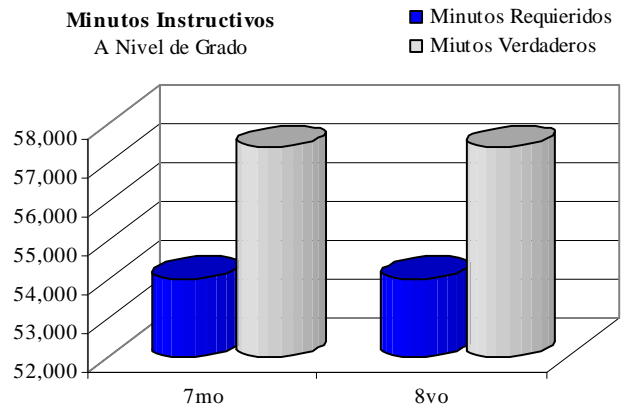
Tiempo Instructivo

A través del año escolar, los días modificados son integrados dentro del calendario instructivo para el desarrollo del personal, las conferencias de padres y asambleas educativas o de premios. El tiempo instructivo que se ofrece en los días modificados alcanzan todos los requisitos del estado. De los 180 días instructivos durante el año escolar 2007-08, la Escuela Kranz cumplió con 80 días modificados que fueron planeados. Mandamos avisos adelantados a los padres de familia acerca de los próximos días modificados para

que puedan hacer ajustes y apropiadas para aquellos estudiantes cuyos padres los dejan y recogen de la escuela.

Minutos Instructivos

A Nivel de Grado



Programa Instructivo

Los equipos de liderazgo y la administración en la Escuela Intermedia Kranz, trabajan a través del año escolar en el programa instructivo, esforzándose en mejorar la calidad educativa ya proporcionada. Todos los aspectos del criterio del programa de estudios y de instrucción, están en armonía con el criterio del contenido de las normas estatales para proporcionar a los estudiantes la mejor experiencia posible en cuestión educacional. El Distrito pone en práctica un método 'al pie' una revisión hacia del programa de estudio, donde los cambios empiezan con encuestas sobre los maestros, datos reunidos basado en las específicas áreas identificadas de enfoque, mejoramientos dirigidos por los comités administrativos, y finalmente son aprobados por la Junta del Distrito Educativo. También, cambios curriculares ocurren en ocasiones cuando libros nuevos son adoptados para acomodarlos.

Los estudiantes de cada nivel escolar tienen igual acceso a todo el programa instructivo sin importar la habilidad de aprendizaje; se provee ayuda adicional para aquellos estudiantes que lo necesitan. Si la condición física o la habilidad de aprender se interpone para progresar exitosamente, estos estudiantes reciben ayuda especial. La escuela opera bajo la premisa de que ningún niño debería estar completamente aislado del cuerpo estudiantil mientras aprenden inestimables habilidades sociales e interactivas en este tiempo decisivo de sus vidas. La Escuela Kranz se esfuerza en mantener los estudiantes con necesidades especiales en clases regulares según sus necesidades. Profesionales ofrecen servicios adecuados para estos estudiantes. Sí, los estudiantes reciben ayuda adicional en todas las materias. Los maestros y los especialistas en educación trabajan juntos para asegurar que los estudiantes con necesidades especiales permanecen a 'estar al tanto' del cuerpo estudiantil.

Durante el año escolar los estudiantes toman exámenes que el estado provee para determinar su progreso. Los equipos de administración y liderazgo evalúan las notas de evaluación para determinar que estudiantes están bajo los niveles de proficiencia, y como ayudarles a mejorar académicamente. La meta del personal del Distrito y la escuela es ayudar a cada estudiante a que llegue a alcanzar o exceder los criterios del estado.

Juntos, los maestros diseñan y planean las estrategias de enseñanza y las metodologías, para cada grado escolar. Mientras el desarrollo profesional es conducido a través del curso escolar, las estrategias de enseñanza pueden ser ajustadas para acomodar la nueva información y 'estar por encima' del programa instructivo. Los niveles de grado y grupos departamentales o 'equipos', también analizan los resultados de estos ajustes durante el curso del año escolar - a través de los resultados de exámenes de los maestros - y para confirmar los efectos positivos de la variedad en las estrategias de enseñanza.

Logro Esudiantil

STAR

(Programa de Exámenes e Informes Estandarizados)

El STAR es un programa de evaluación mandatoria en California y consideradamente incluye el CAT-6 y el CST. El examen CAT-6 mide el desempeño del estudiante comparado con otros estudiantes en la nación, y el examen CST mide conocimiento de las normas del contenido.

Examen de Norma Referida (NRT)

%A o Sobre el 50mo NPR

	2005-06	2006-07	2007-08
Lectura			
Intermedia Kranz	29	27	35
DEM V	26	26	37
California	42	42	49
Matemáticas			
Intermedia Kranz	38	39	36
DEM V	44	45	40
California	53	53	52

El Examen de Normas de California (CST)

% Proficientes o Avanzados

	2005-06	2006-07	2007-08
Inglés/Artes del Idioma			
Intermedia Kranz	27	26	29
DEM V	28	31	34
California	42	43	46
Matemáticas			
Intermedia Kranz	29	27	25
DEM V	40	42	44
California	40	40	43
Ciencia			
Intermedia Kranz	19	22	26
DEM V	18	20	33
California	35	38	46
Historia/Ciencia Social			
Intermedia Kranz	12	11	11
DEM V	15	13	15
California	33	33	36

Subgrupos STAR 2007-08

	CAT-6		CST			
	A o Sobre 50mo NPR		Proficientes o Avanzados			
	Lectura	Matemáticas	Inglés	Matemáticas	Ciencia	Historia
Hombres	35	34	23	25	27	11
Mujeres	36	37	34	25	25	11
Hispano	34	33	26	23	24	9
Asiático	55	77	65	66	74	39
Caucásico	*	*	50	17	*	*
Aprendices de Inglés	6	7	2	6	2	1
SED	35	36	29	25	26	
Minusválido	12	13	6	8	0	
Ed. Emigrante	50	45	33	26	24	4

**Donde menos de 10 estudiantes fueron probados, las cuentas no se revelan para mantener confidencialidad.*

Estudiantes en la Zona de Salud Física

7mo Grado - Primavera 2008

	Total
Kranz	35.4%

Las escuelas a través del estado requieren administrar un examen físico de salud a todos los estudiantes de los grados 5to, 7mo, y 9no. Los estudiantes que completan 6 de las 6 tareas asignadas están en 'la zona de salud física.' Las cantidades dadas son los porcentajes del total de estudiantes que fueron examinados y actualmente pasaron los criterios de la zona de salud física.

API

(Índice Académico de Desempeño)

El API, del Acta Informativo de las Escuelas Públicas del año 1999, se usa para medir el desempeño escolar basado en varios factores (incluyendo las notas del CAT-6 y el CST), determinar el crecimiento e identificar a las escuelas que necesitan ayuda adicional. En casos como estos, las escuelas califican y aplican para fondos extras a través de los Programas Escolares de Intervención Inmediata/Bajo Desempeño (II/USP).

Programas Federales Basados en AYP

Título I	2005-06	2006-07	2007-08
Reconocimiento Por la Realización	No	No	No
Programa de Mejoramiento	Sí	Sí	Sí
Programa de Retiros	N/A	N/A	N/A

Los fondos del Título I ayuda a los estudiantes quienes logran menos de lo que se espera/desamparados, a alcanzar el contenido académico del estado y las normas de niveles, y estas son parte del Acta 2001 del (NCLB) Ningun Niño Se Queda Atrás.

El Índice del Desempeño Académico (API)

Rango API	05-06	06-07	07-08	Cuenta	2008
Nivel Estatal	3	2	2		
Escuelas Similares	8	5	7		
Cambio Verdadero	05-06	06-07	07-08		
Todos Estudiantes	-3	8	-4		639
Hispano	-6	9	-6		627
Socio-Económicamente Desventajados (SED)					
	-2	8	-4		639
Aprendices de Inglés					
	-15	4	-13		579

Sustitutos Y Personal

El Distrito Escolar Mountain View nunca ha experimentado dificultades en obtener maestros sustitutos calificados. El Distrito mantiene una lista de maestros sustitutos calificados quienes han sido seleccionados, aprobados, y entrenados para llenar las ausencias. Todos los sustitutos que se utilizan, deben haber pasado el CBEST (Examen Básico de Habilidades Educativas de California), y haber tenido educación universitaria apropiada para ser considerados.

Maestros por Credencial	05-06	06-07	07-08
Con Credencial Completa	56	54	54
Con Credencial Completa (fuera de su materia)	0	0	0
Sin Credencial Completa	1	0	0

Personal de Servicios de Apoyo	Equivale a Tiempo
Consejero	1.00
Psicólogo	0.40
Asistente de la Salud	1.00
Enfermera	1.00
Especialista de Ed. Física Adaptiva	0.03
Ayudantes de Educación Especial	4.50
Especialista del Habla/Lenguaje	0.60
Ayudantes del Habla/Lenguaje	0.10

Evaluación de los Maestros

Los procedimientos para la evaluación del maestro es diseñada para beneficiar a los maestros, e indirectamente a los estudiantes. La evaluación de maestros se llevan a cabo a nivel escolar por el director y/o asistente del director cada otro año para los maestros permanentes, y cada año para los maestros que están a prueba. Las estrategias son diseñadas para identificar las áreas que necesitan mejoramiento, y para fortificar a los maestros en aquellas áreas particulares por varios medios. Todas las escuelas dentro el Distrito Escolar Mountain View siguen los criterios de California para la Profesión de Enseñanza, el cual establece el criterio para la evaluación de los maestros que son los siguientes:

- Comprometiendo y apoyando a todos los estudiantes en aprender
- Creando y manteniendo ambientes efectivos
- Entendiendo y organizando los temas de importancia
- Planeando la instrucción y diseñando las experiencias del aprendizaje
- Evaluando el aprendizaje estudiantil
- Desarrollando como un educador profesional

Crecimiento Profesional

Durante el año escolar 2007-08, el Distrito Escolar Mountain View ofreció tres días para el desarrollo del personal, con temas variando de sitio a sitio. La Escuela Intermedia Kranz utilizó los días planeados para Desarrollo Sistemático del Idioma Inglés, Comunidades Profesionales de Aprendizaje, Capacitación para el Libro de Matemáticas Adoptado, y estrategias aumentando el programa de estudios, nombrando algunos. Los conceptos de enseñanza son animados por un arreglo diverso de conferencias y talleres a lo largo del año escolar, después de los cuales los maestros quienes participan pueden compartir información con sus colegas. Las compañías de publicación también organizan entrenamiento cuando los libros o materiales nuevos son aprobados para apoyar la adopción.

Acuerdo Williams

El 29 de Septiembre, del 2004, el Gobernador firmo un Bill del Senador (SB) 550 (Capítulo 900, Estipuló del 2004). Estas medidas de urgencia se llevaron a cabo inmediatamente, se implementaron partes de este acuerdo en el caso de Williams, et al. V. State of California, et al. el cual causo un impacto en el Carta de Reporte de Contabilidad para la Escuela (SARC). Las siguientes áreas que se reportaron pudieron haber sido reportadas en reportes anteriores en la adaptación de la medida de urgencia. De cualquier manera, los requisitos de este reporte se han expandido para poder cubrir los siguientes detalles. Es un placer poder proveerles esta información y poder darles una mejor idea con gran calidad educativa que siempre es el alcance del Distrito Escolar Mountain View para todos sus estudiantes, siempre con – consistencia.

Asignación de Maestros

La falta de asignación de maestros, se define como el número de empleados certificados con posiciones de maestría o de servicio, en estas posiciones se incluye los maestros de Aprendices de Inglés, por los cuales los empleados no obtienen un reconocimiento legal de credencial o certificado, o el ser acomodados como empleados certificados con posiciones de maestría o servicio que son empleados que no son autorizados y no pueden mantener su posición.

Asignación de Maestros 2007-08	
	Sin Asignaciones
Aprendices de Inglés	0
Total	0
	Vacantes
Cursos Anuales	0
Cursos del semestre	0
<i>La información incluida en esta tabla fue coleccionada con lo más actual desde Enero del 2009.</i>	

La vacancia maestrial se refiere a una posición en la cual un solo empleado certificado no ha sido seleccionado para comenzar el año o todo el año, si esta posición se queda vacante por el curso de un semestre, la posición se queda vacante cuando no se le a designado a un empleado certificado por parte del semestre o por todo el semestre.

Materiales Instructivos

Los estudiantes en Kranz son proporcionados con un juego de libros para usar en la clase y para llevar a casa como sea necesario, proveendo los estudiantes con acceso a información necesitada para tareas y pruebas. Esto disminuye en grande los riesgos de multas por perder/destruir los libros y permite que las tareas asignadas se hagan de una manera puntual. Todos los materiales instructivos y libros que se utilizan en la Escuela Kranz están alineados con el criterio del contenido del estado y son seleccionados de la lista adoptada por el estado. El Distrito sigue el ciclo adoptivo del estado de siete años en revisar y adoptar nuevos materiales y libros. Una lista completa de libros y materiales instructivos están actualmente disponibles para el uso de los estudiantes bajo petición o en el website de la escuela.

Los materiales de instrucción que aumenta el programa instructivo en la Escuela Intermedia Kranz también incluye un diverso arreglo de programas de computadora, cubriendo una amplia extensión de competencia y niveles de grado. El centro de medios de la escuela,

proporciona a los estudiantes con acceso a cualquier recurso tecnológico que necesiten para sus búsquedas de proyectos, tareas, o ayuda extra en cualquier materia. Se proporciona acceso al Internet con la supervisión de un adulto en el área/sitio de restricción, para asistir a los estudiantes en investigar, así como aprender y establecer la competencia tecnológica y proficiencia que será decisivo en su exitoso futuro.

Libros de Texto	
Nivel de Grado	Area de Sujeto/Texto Adoptado
Artes del Idioma	
7mo	Holt English Texto (2003)
8vo	Holt English Texto (2003)
Matemáticas	
7mo	Concepts and Skills Larsen or Dolciani Algebra 1 (1998)
8vo	Concepts and Skills Larsen or Dolciani Algebra 1 or 2 (1998)
Historia/Ciencia Social	
7mo	Across the Centuries
8vo	American Nation
Ciencia	
7mo	Prentice Hall Life Science (2000)
8vo	Prentice Hall Physical Science (2000)

Facilidades

Por muchos años el SARC ha incluido un elemento de reporte para la seguridad y limpieza de sus facilidades. En las reuniones de Noviembre del 2004 y Enero del 2005, la Junta Educativa del Estado (SBE) ha incorporado este amplio elemento de reportaje para las condiciones de las facilidades escolares para el uso en el SARC de los años 2007-08. El SBE ha dirigido los SARCS que se han publicado reportan en como o no cualquiera de las siguientes ocho necesidades de facilidades de emergencia existan en el sitio escolar.

Todas las facilidades en la Escuela Intermedia Kranz que han sido inspeccionadas, se ha encontrado haberse mantenido de una manera limpia, segura, y funcional, y se ha proporcionado un ambiente conducente para la calidad educativa en el Distrito Escolar de Mountain View y ha sido determinado a proporcionar a cada uno de sus estudiantes.

La Facilidad Estatus de Bueno Reparación 2007-08	
Escapes de Gas	Bueno
Sistemas Mecánicos	Bueno
Ventanas/Puertas/Portones	Bueno
Superficies Internas	Bueno
Materiales Peligrosos	Bueno
Daño Estructural	Bueno
Seguridad en contra del fuego	Bueno
Eléctrico	Bueno
Infestación de Plaga/Bichos	Bueno
Fuentes de Agua	Bueno
Baños	Bueno
Alcantarilla	Bueno
Patios de Juego/Plantel Escolar	Bueno
Techos	Bueno
Limpieza	Bueno

Gastos

El financiamiento y asignación de aquellos fondos son vitales para mantener el ambiente de aprendizaje, así como la calidad del aumento instructivo en el Distrito Escolar Mountain View. A través del financiamiento federal y estatal, los siguientes servicios y programas son mantenidos en el sitio escolar:

- ♦ Educación Especial
- ♦ Educación de Dotados y Talentosos
- ♦ Transportación
- ♦ Materiales Instructivos
- ♦ Tecnología Educativa
- ♦ Educación de Drogas/Alcohol/Tabaco
- ♦ Desarrollo del Personal
- ♦ Título I

Gastos por Estudiante 2006-07			
DEMtn. View		Promedio Estatal por Estudiante	
Total	Por Estudiante	Distritos Similares	Todos los Distritos
\$77,277,620	\$8,384	\$7,789	\$8,117

Salarios

La información de salarios que se muestran en los cuadros de abajo, es una comparación entre el Distrito Escolar Mountain View y los datos promedios del estado basados en el tipo y tamaño del Distrito. En este instante, el 'Promedio Estatal' que mostramos es el promedio del distrito escolar con el ADA (Promedio de la Asistencia Diaria) de mas de 5,000.

Salarios de Maestros Y Administradores 2006-07		
	DE Mtn. View	Promedio Estatal
Maestros Principiantes	\$44,987	\$40,667
Maestros de Medio Rango	\$77,599	\$66,167
Maestros Díestros	\$92,791	\$84,142
Directores	\$111,918	\$105,934
Supt. del Distrito	\$155,500	\$167,564

Salarios como % de Gastos Asignaron		
	DE Mtn. View	Promedio Estatal
Maestros	48.9%	42.3%
Personal Administrativo	5.0%	5.4%